



АДС Доза Сервис

162611, гор. Череповец, Россия,
пл. Строителей, д. 3а, оф. 3 АДС



Система управления АДС «Доза-Терминал»

Руководство пользователя Работа с маркированными товарам посредством ПиОТ.

Инструкция по взаимодействию ПМСР с моделью ТС ПиОТ.

Версия ПО 6.1.28.314.

Введение.

Программное обеспечение «Доза-Терминал (магазин ПМСР)» (далее по тексту торговая система) входит в состав программного комплекса «Доза-Терминал» и предназначено для ведения складского учета движения товаров (поступления и списания) на АЗС (АЗК) и организации точки обслуживания покупателей (продажа сопутствующих товаров).

Данный документ является руководством оператора и администратора по использованию торговой системы комплекса «Доза-Терминал». В руководстве описана настройка торговой системы и управление складом. Перед использованием торговой системы внимательно прочитайте данное руководство.

Добавлена работа с маркированными товаром посредством отдельного приложения для работ с ПиОТ и модификации драйвера Штрих для работы с маркированным товаром.

Все программное обеспечение работает под Windows XP, 7-10 (архитектура x32).

Общие замечания

Торговая система (магазин, склад) позволяет вести справочник номенклатуры штучных товаров, (товары объединяются в группы). Позиция товаров однозначно определяется кодом (штрих-кодом) и наименованием номенклатуры. Для каждой позиции вводится цена, являющаяся базовой для расчета реальной отпускной цены с учетом вида оплаты и условий платежа.

Учет движения товаров (остатки на начало и конец, поступление на склад, списание со склада и отпуск товаров клиентам) ведется по периодам (рабочая смена на АЗК). Остатки, поступления и списания отображаются в количественном выражении, реализация товаров – в количественном и денежном выражении соответственно.

Маркированной товар помещается в отдельную группу, список групп настраивается в свойствах драйвера. Для проверки используется приложение, которое из списка товаров к продаже, отбирает товары, входящие в группы маркированных товаров и запрашивает QR код. Полученный код проверяется и отправляется в драйвер ТС ПиОТ для проверки. При положительном результате заносится в заказ и используется при печати чека фискальным регистратором. При попытке продать не проверенный товар, драйвер ФР аннулирует чек, печатая его с выводом соответствующего сообщения.

Инструкция по взаимодействию ПМСР с моделью ТС ПИОТ.

Минимальные требования (версия ПО/версия прошивок/поддерживаемое оборудование/архитектура)

Операционная система Windows, архитектура x32, версии 7-10. ПМСР "Доза-Терминал" версия 6.1.28.314, модуль "Ввод кодов маркировок в ПИОТ" версия 2.0, драйвер ShtrihMOnline.dll выпуска не ниже 2026 г.

Установка и обновление происходит вручную, посредством установки модуля "Ввод кодов маркировок в ПИОТ", через установщик SetupKTNCheckPiot.exe или обновляется драйвер ShtrihMOnline.dll с помощью установщика DT6ShtrihMOnline26.exe. Последнюю версию можно найти по ссылке в личном кабинете.

Настройка модели ТС ПИОТ в ПМСР.

в составе модуля "Ввод кодов маркировок в ПИОТ" есть файл конфигурации configpiot.json текстовый файл формата json.

```
{  
  "debug": 0,  
  "client_name": "Name",  
  "client_version": "1.0",  
  "client_id": "client-id",  
  "client_token": "client-token",  
  "api_base": "https://127.0.0.1:51401",  
  "api_info": "/api/v1/info",  
  "api_check": "/api/v1/codes/check",  
  "api_checkoffline": "/api/v1/codes/checkoffline"  
}
```

"api_base": "https://127.0.0.1:51401", - адрес порт ПИОТ по умолчанию.

Проверка настройки работы ПМСР с ТС ПИОТ:

В главном меню есть пункт "Информация" в этом пункте подменю "Регистрация".

При выполнении пункта меню "Регистрация" мы получим данные о регистрации ККТ из ПИОТ, используя эндпоинт api_info.

Код	Номер Кукеркод	Наименование	Тип
26515	1 010461013628057121%008iVk800518000093dGVZ	Сигареты Balkan star gold	Продажа

26515 Сигареты Balkan star gold
Статус
Операция

010461013628057121%008iVk800518000093dGVZ Очистить Свернуть о

25.03.2026 12:00:27|Ввод маркированных товаров в ПИОТ версия: 2.0.1.0
25.03.2026 12:00:36|
25.03.2026 12:00:36|Информация о регистрации ККТ
25.03.2026 12:00:36|TSPlot ID: 00106322849758
25.03.2026 12:00:36|ККТ Serial: 00106322849258
25.03.2026 12:00:36|FN Serial:P 9999078902016936
25.03.2026 12:00:36|ККТ INN: 9717169621
25.03.2026 12:00:36|Codes Check Timeout: 1800
25.03.2026 12:00:36|

Также мы можем, в целях проверки, отсканировать любую возможную марку и получить результат проверки. Сама проверка не требует обязательной печати чека. И может производиться многократно.

Ввод маркированных товаров в ПИОТ версия: 2.0.1.0

Информация Операции Описание

Обновить Ввод заказа 181 Закреть

Код	Номер	Куркод	Наименование	Тип
▶ 26515	1	010461013628057121%008iVvk800518000093dGV	Сигареты Balkan star gold	Продажа

26515 Сигареты Balkan star gold
Статус: готовность
Продажа разрешена!

010461013628057121%008iVvk800518000093dGVz Очистить Свернуть обновить

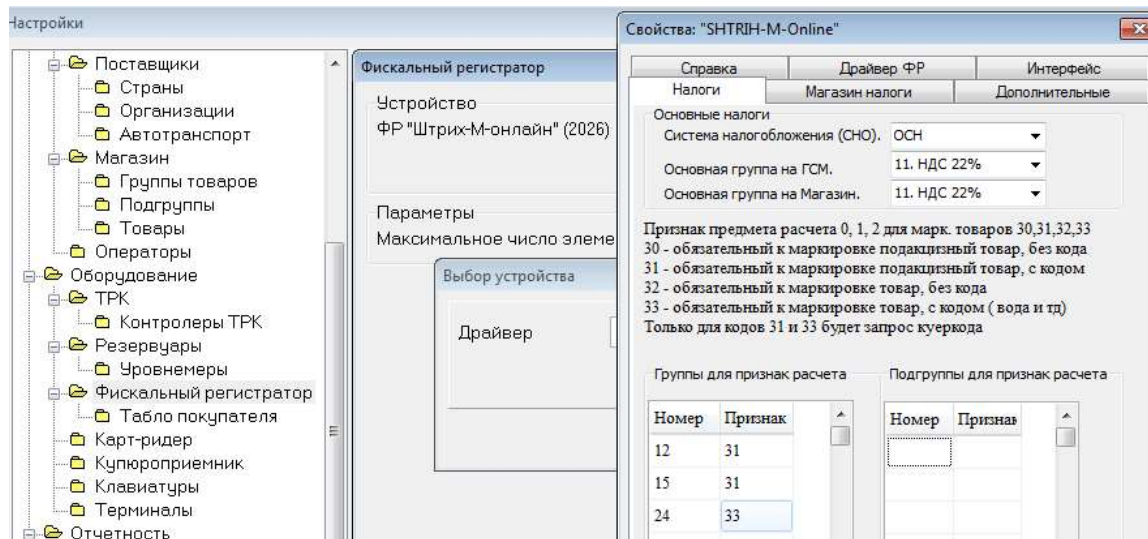
25.03.2026 12:00:36|ККТ INN: 9717169621
25.03.2026 12:00:36|Codes Check Timeout: 1800
25.03.2026 12:00:36|
25.03.2026 12:04:42|Хорошо код маркировки валидный
25.03.2026 12:04:42|Хорошо код маркировки найден в ГИС МТ.
25.03.2026 12:04:42|Хорошо пройдена криптографическая проверка кода маркировки
25.03.2026 12:04:42|Хорошо код маркировки находится в обороте
25.03.2026 12:04:42|Хорошо код маркировки - есть информация о его нанесении
25.03.2026 12:04:42|Хорошо код маркировки не выведен из оборота
25.03.2026 12:04:42|
25.03.2026 12:04:42|Продажа разрешена!
25.03.2026 12:04:42|reqId: dbc705cf-8f94-4b87-8494-83d76499fac5 reqTimestamp: 1774429636651
25.03.2026 12:04:42|

Настройка Фискального Регистратора.

Драйвер ФР должен быть не ниже версии 6.240.40.38 установленный программой DT6ShtrihMOnline26.

Управление ФР ведется напрямую, через COM порт согласно протоколов ФР Штрих. При работе драйвер занимает COM порт постоянно, что не позволяет сторонним программам использовать ФР.

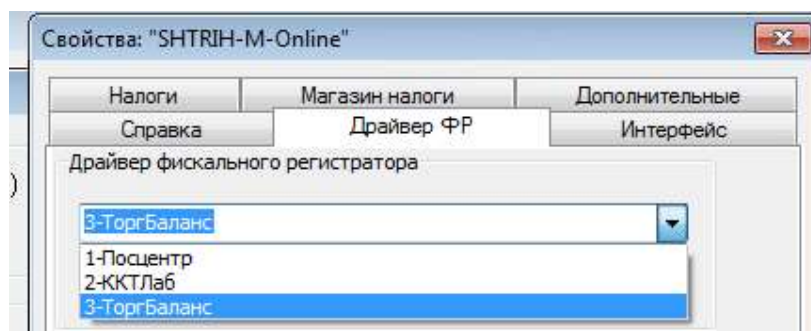
В настройках фискального регистратора указываем группы товаров для проверки на маркировку



Вводим группу товара согласно настроек групп

Группы товаров				
Наименование	Наценка	Налог	Идентификатор	Статус
Автоэлектрика	30.00	0.00	11	Открытая
Табачные изделия	0.00	0.00	12	Открытая
Напитки	30.00	0.00	13	Открытая
Продукты	15.00	0.00	14	Открытая
Мороженое	30.00	10.00	15	Открытая
Хомут	30.00	0.00	16	Открытая
Заморозка	15.00	0.00	17	Открытая

Выбираем производителя для работы с драйвером ТС ПИОТ.



Программа проверки ПиОТ


Программа имеет интуитивно понятный интерфейс, достаточно выбрать товар и ввести QR код.

Для начала работы необходимо в магазине «Доза терминал» выбрать товар, который входит в группу маркированных товаров, назначенных в соответствующей вкладке свойств драйвера фискального регистратора (ShtrihMOnline).

Ввод маркированных товаров версия: 1.0.1.37

Обновить Ввод заказа **41**

Код	Номер	Куеркод	Наименование	Ter_1265_КОД
▶ 22152	1		Мороженое "Вологодский пломбир"	

22152 Мороженое "Вологодский пломбир" брус/кл ваф ст 100г
Статус: готовность
Операция ЗАПРЕЩЕНА! 

 Очистить

```
07.12.2025 21:13:17|Основное: КМ не найден в ГИС МГ
07.12.2025 21:13:17|Хорошо код маркировки валидный
07.12.2025 21:13:17|код маркировки не найден в ГИС МГ.(found)
07.12.2025 21:13:17|не пройдена криптографическая проверка кода маркировки(verified)
07.12.2025 21:13:17|код маркировки находится в статусе отличном от оборота (realizable)
07.12.2025 21:13:17|код маркировки эмитирован, нет информации о его нанесении.(utilised)
07.12.2025 21:13:17|код маркировки не выведен из оборота
07.12.2025 21:13:17|
07.12.2025 21:13:17|Операция ЗАПРЕЩЕНА!
07.12.2025 21:13:17|reqId: f0ebceb9-b454-44b8-b578-48d8da6fd325 reqTimestamp: 1765131214315
07.12.2025 21:13:17|
```

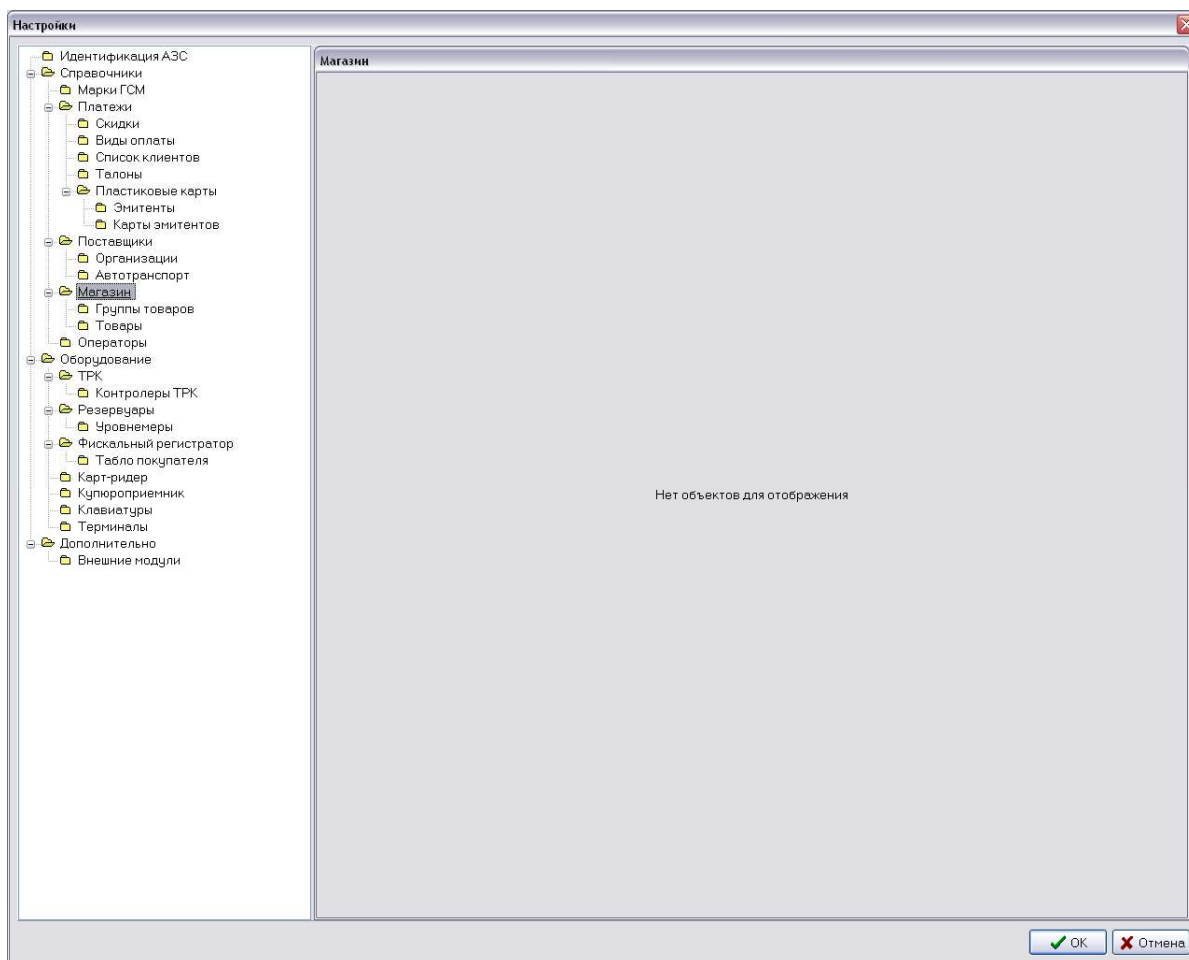
Программа из списка товаров к продаже отбирает товары, входящие в группы маркированных товаров и запрашивает QR код. Полученный код проверяется и отправляется в драйвер ТС ПиОТ для проверки. При положительном результате заносится в заказ и используется при печати чека фискальным регистратором.

Пред проверкой ПиОТ контролируется попытка повторной продажи из базы проданных товаров и корректность QR кода.

Настройка торговой системы.

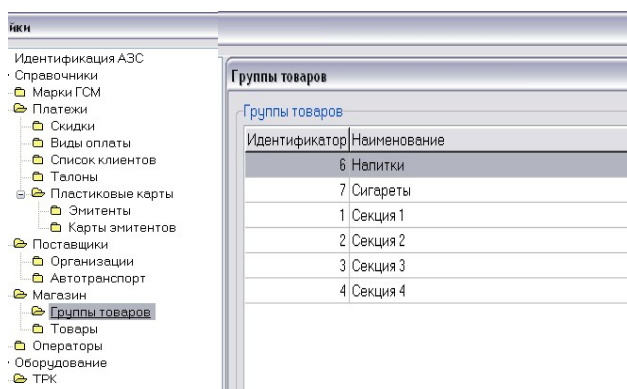
Настройка торговой системы заключается в определении и номенклатуры товаров. Атрибутами единицы номенклатуры товаров являются штрих-код (для каждой единицы уникальный), наименование, группа, и базовая цена реализации.

Настройка выполняется в программе «Доза-Конфигуратор» (доступна в группе «Доза-Терминал б» меню кнопки «Пуск» системы Windows). После запуска программы конфигуратора появится окно «Настройки»



Справочник групп товаров.

На левой панели групп настроек выберите «Группы товаров»



На правой вкладке отобразится справочник групп товаров. Для каждой группы определяется код группы и ее наименование.

Для создания новой группы нажмите кнопку «Добавить» (клавиша <Ins>). В диалоге «Группы товаров» введите идентификатор, наименование группы товаров и наценку в процентах (торговая наценка на группу товаров для формирования отпускной цены). Установите статус для группы, «Открытая» – разрешена продажа товаров этой группы, «Закрытая» – продажа товаров этой группы запрещена. Нажмите кнопку «Сохранить» (клавиша <Enter>), чтобы применить изменения, или кнопку «Отменить» для отмены внесенных изменений.

Чтобы удалить группу, выделите соответствующую строку в таблице (или группу строк для удаления нескольких групп) и нажмите кнопку «Удалить» (клавиша). На вопрос ответьте «ОК», если Вы действительно хотите удалить выделенные группы, в противном случае – кнопку «Отмена».

Примечание: Удаление может быть невозможным, если товар в данной группе реализовывался через магазин или группа внесена в список услуг клиента.

При необходимости Вы можете изменить свойства группы. Выделите соответствующую строку в таблицы и нажмите кнопку «Изменить» (клавиша <Ctrl>+<E>). В диалоге введите новые значения атрибутов группы и нажмите кнопку «Сохранить» для сохранения внесенных изменений.

Справочник товаров

На левой панели групп настроек выберите «Товары»

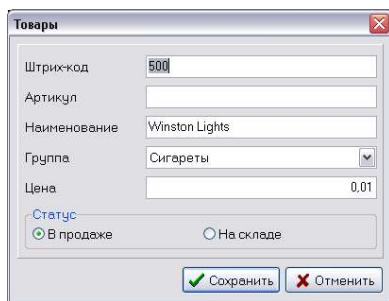
Штрих-код	Артикул	Наименование	Цена 1 ед.	Группа
A13		Кока Кола	40,00	Напитки
5		Winston Lights	0,01	Сигареты
001		Кран раздаточный ZVA 4,R,FS	4440,93	Секция 1
002		Кран раздаточный ZVA	4440,93	Секция 1
003		Муфта разрывная колеччатая	2622,61	Секция 1
004		Муфта разрывная крана ZVA 16,0	2236,92	Секция 1
005		Муфта разрывная крана ZVA 16,1	2236,92	Секция 1
006		Рычаг крана раздаточного 50мм	430,22	Секция 1
007		Труба крана раздаточного ZVA	860,44	Секция 1
100		Бонд Стрит Лайтс	14,00	Секция 2
101		Бонд Стрит	14,00	Секция 2
102		Бонд Стрит Супер Лайтс	14,00	Секция 2
110		Вирджиния Слим	35,00	Секция 2

На правой вкладке отобразится справочник номенклатуры товаров. Для каждой единицы номенклатуры определяется уникальный штрих-код, артикул (необязательный атрибут), наименование позиции, группа и базовая цена.

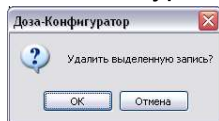
Для добавления позиции товара нажмите кнопку «Добавить» (клавиша <Ins>). В диалоге «Товары».

Введите штрих-код, артикул (если необходимо), наименование, выберите группу и введите базовую цену реализации, установите необходимый статус. Нажмите кнопку «Сохранить» (клавиша <Enter>), чтобы применить изменения или кнопку

«Отменить» для отмены внесенных изменений.



Чтобы удалить позицию номенклатуры, выделите соответствующую строку в таблице (или строки для удаления множества позиций) и нажмите кнопку «Удалить» (клавиша). На вопрос ответьте «ОК», если Вы действительно хотите удалить позицию номенклатуры, в противном случае – кнопку «Отмена».



Примечание: Удаление позиции товара может быть невозможным, если товар участвовал в документах прихода, списания или реализации.

При необходимости Вы можете изменить атрибуты позиции номенклатуры. Выделите соответствующую строку и нажмите кнопку «Изменить» (клавиши <Ctrl>+<E>). В диалоге введите новые значения атрибутов позиции и нажмите кнопку «Сохранить» для применения внесенных изменений.

Магазин.

Функция «Магазин» (кнопка «Магазин» на основной панели инструментов или клавиша <F6>) предназначена для проведения операций продажи (отпуска) или возврата товаров со склада. Список реализуемых товаров определяется справочником товаров. Отпуск товаров возможен с использованием всех пяти видов оплаты: за наличный расчет, по ведомости (списку), дисконтным и смарт-картам, по талонам (если такой применяется), а также с использованием гибкой системы скидок. Скидка может быть предоставлена по умолчанию (за наличный расчет и по талонам величина скидки берется из справочника товаров, по списку скидка определяется договором, а при расчете кредитными карточками величина скидки определяется настройками терминала), по дисконтным картам, а также может быть предоставлена произвольная скидка.

При вызове функции на экран выводится окно «Магазин».

The screenshot shows the 'Магазин' window with the following components:

- Оформленные заказы (Completed Orders):** A table with columns: Документ, Дата/Время, Вид, Скидка, Сумма, Вид оплаты, Статус.

Документ	Дата/Время	Вид	Скидка	Сумма	Вид оплаты	Статус
9	25.04.2008 10:37:52	Продажа	Без скидки	65,00	Наличные	Закрыт
10	25.04.2008 10:38:15	Продажа	Без скидки	31,00	Наличные	Оформл
- Поиск (выберите поле):** Введите текст здесь
- Buttons:** Выполнить заказ, Возвратить заказ, Новый заказ, Изменить заказ, Удалить заказ
- Заказ (Order):** A table with columns: Наименование, Код товара, Цена, Количество, Стоимость.

Наименование	Код товара	Цена	Количество	Стоимость
БОНАКВА сильный газ 1,0	452	17,00	1	17,00
Бонд Стрит	101	14,00	1	14,00
- Расчет с клиентом (Calculation with client):**
 - Сумма заказа: 31,00
 - Сумма клиента: 50,00
 - Сдача: 19,00
- Buttons:** Добавить, Изменить, Удалить, Расчет сдачи, Печать, Закрыть

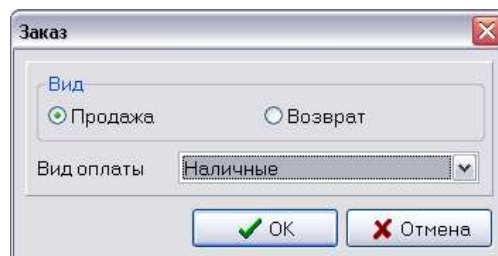
В окне представлен список оформленных заказов, реализуемых через магазин.

Для продажи или возврата товаров выполните следующее:

- Откройте окно «Магазин» (кнопка «Магазин» на основной панели инструментов или клавиша <F6>).

- В поле «Оформленные заказы» нажмите кнопку «Новый заказ». В появившемся окне «Заказ» отметьте вид заказа «Продажа» или «Возврат» (если вид заказа не будет выбран, то по умолчанию будет выбрана «Продажа» товара).

- В поле «Вид оплаты» выберете способ оплаты (по умолчанию «Наличные»), нажмите кнопку «Ок» или клавишу «Enter».

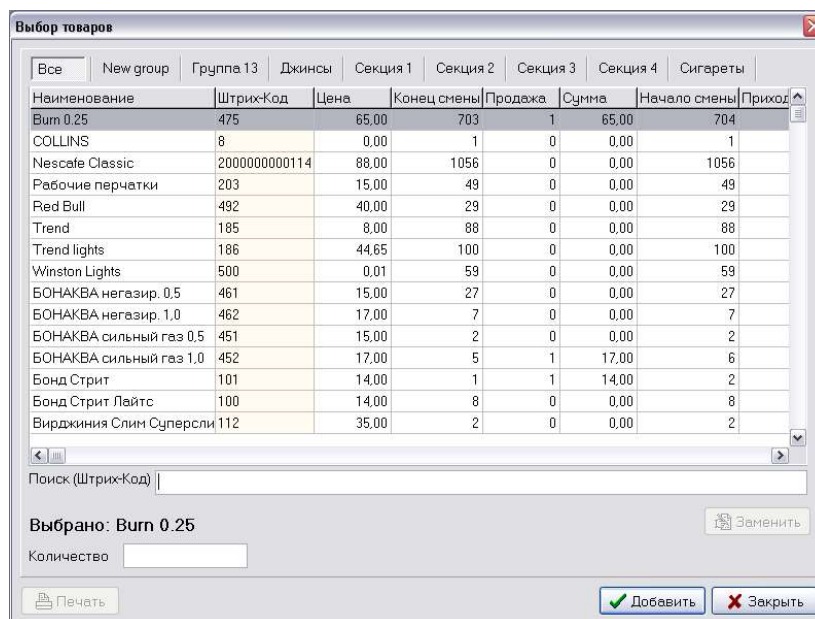


- В поле «Оформленные заказы» отобразится строка с датой и временем заказа, видом заказа (продажа), видом скидки, значением скидки, суммы, вида оплаты и статус заказа.



- Для добавления товаров в заказ в поле «Заказ» нажмите кнопку «Добавить» или клавишу «Insert».

- В появившемся окне «Выбор товаров» представлен полный список товаров, номенклатуру которого можно отображать по группам.



Поиск товара производится при помощи сканера штрих-кода или выбором непосредственно из списка товаров.

- После выбора товара необходимо ввести количество, в противном случае будет добавлена одна единица товара. Для добавления товара нажать кнопку «Добавить» или клавишу «Enter». При повторном нажатии на кнопку «Добавить» операция повторится, то есть добавится указанное количество товара.

The screenshot shows the 'Магазин' application window. At the top, there is a section for 'Оформленные заказы' (Completed orders) with a table:

Документ	Дата/Время	Вид	Скидка	Сумма	Вид оплаты	Статус
9	25.04.2008 10:37:52	Продажа	Без скидки	65,00	Наличные	Закрыт
10	25.04.2008 10:38:15	Продажа	Без скидки	31,00	Наличные	Закрыт
12	25.04.2008 10:46:41	Продажа	Без скидки	95,65	Наличные	Оформл

Below the table is a search bar 'По:' with the text 'Введите текст здесь'. There are several buttons: 'Выполнить заказ', 'Возвратить заказ', 'Новый заказ', 'Изменить заказ', and 'Удалить заказ'. The main area is divided into 'Заказ' (Order) and 'Расчет с клиентом' (Calculation with client). The 'Заказ' table is:

Наименование	Код товара	Цена	Количество	Стоимость
COLLINS	8	0,00	1	0,00
Trend lights	186	44,65	1	44,65
БОНАКВА негазир. 1.0	462	17,00	3	51,00

The 'Расчет с клиентом' section shows:

- Сумма заказа: 95,65
- Сумма клиента: 95,65
- Сдача: 0,00

Buttons at the bottom include 'Добавить', 'Изменить', 'Удалить', 'Расчет сдачи', 'Печать', and 'Закреть'.

- Для удаления товара из заказа необходимо выбрать из списка ненужный товар и нажать кнопку «Удалить».
- Для изменения товара выбрать из списка товар и нажать кнопку «Изменить», в открывшемся окне «Выбор товара» выбрать товар, на который нужно заменить, нажать кнопку «Заменить» затем «Сохранить» окно при этом закроется.
- Для расчета сдачи нажмите кнопку «Расчет сдачи», в появившемся окне введите сумму полученную от клиента, нажмите кнопку «Сохранить» или «Enter». В поле «Расчет с клиентом» будет отображена сумма заказа, сумма клиента и сумма сдачи.
- По завершении формирования списка товаров покупки (возврата) нажмите кнопку «Выполнить заказ» для оформления соответственно чека продажи или возврата.
- Если необходимо отказаться от заказа нажмите кнопку «Удалить заказ». Удалить заказ можно только в процессе (статус) оформления.

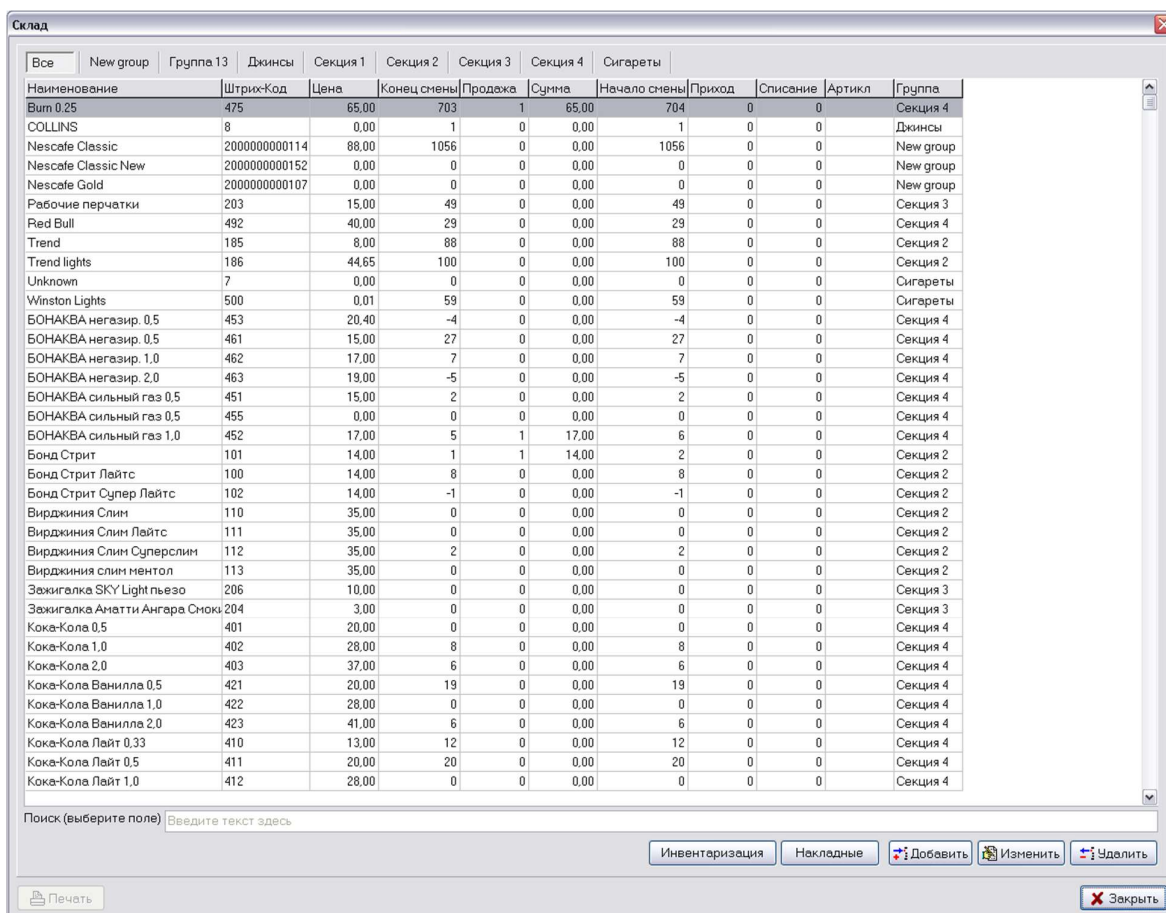
The 'Расчет сдачи' dialog box shows the following fields:

- Сумма заказа: 95,65
- Сумма клиента: 100
- Сдача клиенту: 4,35

Buttons: 'Сохранить' (green checkmark) and 'Отменить' (red X).

Склад.

Функция «Склад» (кнопка «Склад» на основной панели инструментов или клавиша <F7>) предоставляет возможность ведения упрощенного варианта складского учета. При вызове этой функции на экран выводится окно «Склад».



Наименование	Штрих-Код	Цена	Конец смены	Продажа	Сумма	Начало смены	Приход	Списание	Артикул	Группа
Витл 0,25	475	65,00	703	1	65,00	704	0	0		Секция 4
COLLINS	8	0,00	1	0	0,00	1	0	0		Джинсы
Nescafe Classic	2000000000114	88,00	1056	0	0,00	1056	0	0		New group
Nescafe Classic New	2000000000152	0,00	0	0	0,00	0	0	0		New group
Nescafe Gold	2000000000107	0,00	0	0	0,00	0	0	0		New group
Рабочие перчатки	203	15,00	49	0	0,00	49	0	0		Секция 3
Red Bull	492	40,00	29	0	0,00	29	0	0		Секция 4
Trend	185	8,00	88	0	0,00	88	0	0		Секция 2
Trend lights	186	44,65	100	0	0,00	100	0	0		Секция 2
Unknown	7	0,00	0	0	0,00	0	0	0		Сигареты
Winston Lights	500	0,01	59	0	0,00	59	0	0		Сигареты
БОНАКВА негазир. 0,5	453	20,40	-4	0	0,00	-4	0	0		Секция 4
БОНАКВА негазир. 0,5	461	15,00	27	0	0,00	27	0	0		Секция 4
БОНАКВА негазир. 1,0	462	17,00	7	0	0,00	7	0	0		Секция 4
БОНАКВА негазир. 2,0	463	19,00	-5	0	0,00	-5	0	0		Секция 4
БОНАКВА сильный газ 0,5	451	15,00	2	0	0,00	2	0	0		Секция 4
БОНАКВА сильный газ 0,5	455	0,00	0	0	0,00	0	0	0		Секция 4
БОНАКВА сильный газ 1,0	452	17,00	5	1	17,00	6	0	0		Секция 4
Бонд Стрит	101	14,00	1	1	14,00	2	0	0		Секция 2
Бонд Стрит Лайтс	100	14,00	8	0	0,00	8	0	0		Секция 2
Бонд Стрит Супер Лайтс	102	14,00	-1	0	0,00	-1	0	0		Секция 2
Вирджиния Слим	110	35,00	0	0	0,00	0	0	0		Секция 2
Вирджиния Слим Лайтс	111	35,00	0	0	0,00	0	0	0		Секция 2
Вирджиния Слим Суперслим	112	35,00	2	0	0,00	2	0	0		Секция 2
Вирджиния слим ментол	113	35,00	0	0	0,00	0	0	0		Секция 2
Защипалка SKY Light пьезо	206	10,00	0	0	0,00	0	0	0		Секция 3
Защипалка Анатти Ангара Сноки	204	3,00	0	0	0,00	0	0	0		Секция 3
Кока-Кола 0,5	401	20,00	0	0	0,00	0	0	0		Секция 4
Кока-Кола 1,0	402	28,00	8	0	0,00	8	0	0		Секция 4
Кока-Кола 2,0	403	37,00	6	0	0,00	6	0	0		Секция 4
Кока-Кола Ванилла 0,5	421	20,00	19	0	0,00	19	0	0		Секция 4
Кока-Кола Ванилла 1,0	422	28,00	0	0	0,00	0	0	0		Секция 4
Кока-Кола Ванилла 2,0	423	41,00	6	0	0,00	6	0	0		Секция 4
Кока-Кола Лайт 0,33	410	13,00	12	0	0,00	12	0	0		Секция 4
Кока-Кола Лайт 0,5	411	20,00	20	0	0,00	20	0	0		Секция 4
Кока-Кола Лайт 1,0	412	28,00	0	0	0,00	0	0	0		Секция 4

В окне представлен отчет о движении товаров на складе в табличной форме и список оформленных накладных прихода (списания) товаров. Товары в отчете разбиты на группы (секции) и отсортированы по штрих-коду. Каждой группе соответствует вкладка с наименованием группы. Выбор группы осуществляется щелчком по заголовку вкладки. Вы также можете воспользоваться клавишами <Ctrl>+<←> и <Ctrl>+<→>, находясь в поле поиска. Для удобства в работе в окне предусмотрен поиск товара по штрих-коду (выбран по умолчанию) или по любому другому полю. Поле поиска указывается в заголовке таблицы, осуществляется щелчком по заголовку. По мере ввода в поле «Поиск» система попытается найти в списке ближайшее совпадение с образцом. Для каждого товара приведены данные об остатках, приходе и реализации.

В окне «Склад» Вы можете корректировать остатки товаров на начало текущей смены, оформлять накладные на приход и списания товаров, а также изменять цены, производить инвентаризацию товаров.

Прием списание товаров.

Проводить операции приема, списания (кнопка «Накладные» в окне «Склад») товаров может производить пользователь с правами оператора и выше.

Для оформления накладных прихода или списания товаров выполните следующее:

- Откройте окно «Склад» (кнопка «Склад» на основной панели инструментов или клавиша <F7>).
- Нажмите кнопку «Накладные». Откроется окно «Накладные».

Дата	Документ	Сумма документа	Поставщик	Договор	Счет-фактура	Дата счета-фактуры	Ф.И.О. водителя
28.04.2008	ТТН-1258	300,00	АЗС-ДОЗА-СЕРВИС	1258	1258	28.04.2008	Кузнецов А.В.
28.04.2008	ТТН-1236	50,00	АЗС-ДОЗА-СЕРВИС	1256	1236	28.04.2008	Кузнецов А.В.

Наименование	Идент-р	Кол-во	Сумма	На склад	Цена	Переоценка	Налог	Сумма налога	Страна
Вирджиния Слим	12	10	300,00	10	30,00	Немедленная	18,00	54,00	Россия

Создание
Цены и переоценка товара
Текущая цена 35,00
Цена поставщика 30,00
Наценка 10,00
После переоценки 33,00
Переоценка: Немедленная

Для принятия или списания товаров нажмите кнопку «Создать документ», Откроется диалог редактирования накладной «Приход (списание) товаров». Заполните поля «Данные о поставщике», наименование поставщика.

Нажмите кнопку «Сохранить» или клавишу «Enter» для дальнейшего оформления накладной, для отказа нажмите кнопку «Отменить» или клавишу «Esc».

После сохранения накладной появляется возможность выбора товаров в поле «Документ» с указанием типа документа «Акт приема» или «Акт списания» и дата проведения накладной.

Приход (списание) товаров

Данные о поставщике
Поставщик АЗС-ДОЗА-СЕРВИС
Договор 1523
Номер машины R334SU
Ф.И.О. водителя Кузнецов А.В.

Накладная (ТТН)
Номер ТТН-1236 Дата 28.04.2008

Счет-фактура
Номер 1236 Дата 28.04.2008

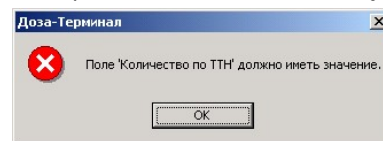
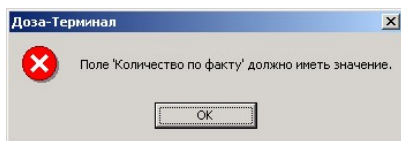
Тип документа
 Акт приема Акт списания

Сохранить Отменить

- Для добавления товаров в накладную нажмите кнопку «Добавить» или клавишу «Insert». Откроется окно «Выбор товаров».

- Выберите или найдите с помощью группы, инструментов поиска нужный товар.
- В поле «Количество» заполните строки «По документу ТТН» и «По факту», если одна из строк не будет заполнена, то будет выведено сообщение об ошибке.

Введите цену по накладной в поле «За единицу позиции» (цена вводится без учета



торговой наценки), установите переключатель «Переоценка» в нужное положение, «Отложенная» – переоценка товара будет выполнена в новой смене, «Немедленная» – переоценка товара будет выполнена сразу после проведения документа. Если переключатель не будет установлен, то будет установлена отложенная переоценка. (Цена товара для реализации в программе выставляется на складе, сделано для того что бы Вы меняли цены вне зависимости от прихода товара. Также цену поменять можно и через принятие накладной, поставив галочку «Немедленная» переоценка, тогда он поменяется сразу с учетом наценки и налога введенных для этой группы. Немедленная переоценка применяется только в случае, если вы уверены что товар новый.)

Рекомендуется применять ручную переоценку, если цена выставляется произвольно без использования наценок, тогда цена берется со склада.

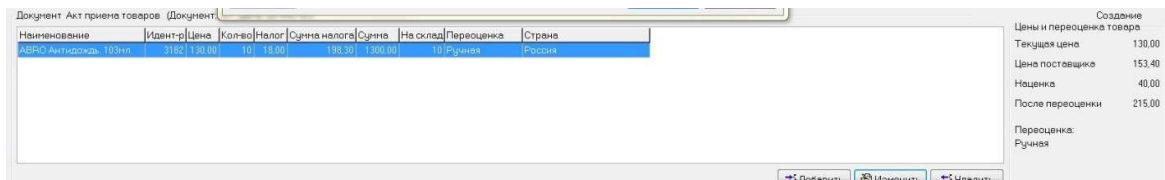
Поле «Сумма по позиции» вводится данные накладной, сумма вводится без налога, а не произведения количества на цену. Обратите внимание что «цена за единицу позиции» может, не заполняться, то она будет вычислена исходя из суммы и

количества (будет применен налог из группы, поэтому сумма должна вводиться без НДС).

В поле «Налог» введите ставку налога в процентах, если ставка не будет указана, то будет установлена ставка по умолчанию для данной группы. (В поле налог вводятся проценты для какого либо особого случая, а если его нет то налог берется с поставленным для этой группы налога. Если же и там и там пустой налог, то просчитываться он соответственно не будет. В общем случае оставляем пустым.)

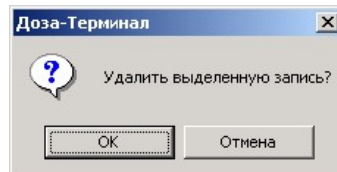
В списке «Страна» выберете страну производителя, если страна отсутствует в списке, нажмите кнопку «Страны...» для добавления новой страны.

Нажмите кнопку «Сохранить» для выхода из окна «Выбор товара».



Программа рассчитана на работу с группами товаров, в каждой группе должна быть установлена наценка и налог. В нижнем поле формы можно посмотреть для каждого товара текущую цену, налог данной группы и сумму налога, цену товара после переоценки с учетом наценки взятой из группы товара.

- Если необходимо добавить другие товары повторите предыдущие два пункта.
- Для удаления товара из накладной нажмите кнопку «Удалить».
- Для изменения количества товара выберите двойным щелчком из списка в накладной товар, который необходимо изменить или нажмите кнопку «Изменить», откроется окно «Выбор товара».
 - В поле «Количество» заполните строки «По документу ТТН» и «По факту» с новыми значениями и нажмите кнопку «Сохранить».
 - Для замены товара выберите двойным щелчком из списка в накладной товар, который необходимо заменить или нажмите кнопку «Изменить», откроется окно «Выбор товара».
 - Выберите или найдите с помощью группы, инструментов поиска нужный товар.
 - В поле «Количество» заполните строки «По документу ТТН» и «По факту» с новыми значениями.
 - Нажмите кнопку «Заменить» и «Сохранить», окно «Выбор товара» закроется с изменением данных в накладной.
 - Для проведения накладной (приема или списания товара) нажмите кнопку «Применить документ».
 - Для удаления накладной нажмите кнопку «Удалить документ» и подтвердите свой выбор.



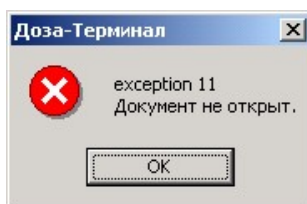
- Для изменения данных накладной о номере накладной, данных поставщика, номера машины и Ф.И.О. водителя. Нажмите кнопку «Изменить документ», Откроется диалог редактирования накладной.

- Введите новый номер накладной. Заполните остальные поля в соответствии с данными поставщика, номера машины и Ф.И.О. водителя.

- Отметьте тип документа «Акт приема» или «Акт списания».

- Нажмите кнопку «Сохранить» или клавишу «Enter» для дальнейшего оформления накладной, для отказа нажмите кнопку «Отменить» или клавишу «Esc».

Примечание. Изменить или удалить документ (накладную) можно только до проведения (до нажатия клавиши «Применить документ»). При попытке удалении проведенного документа будет выдано сообщение об ошибке.



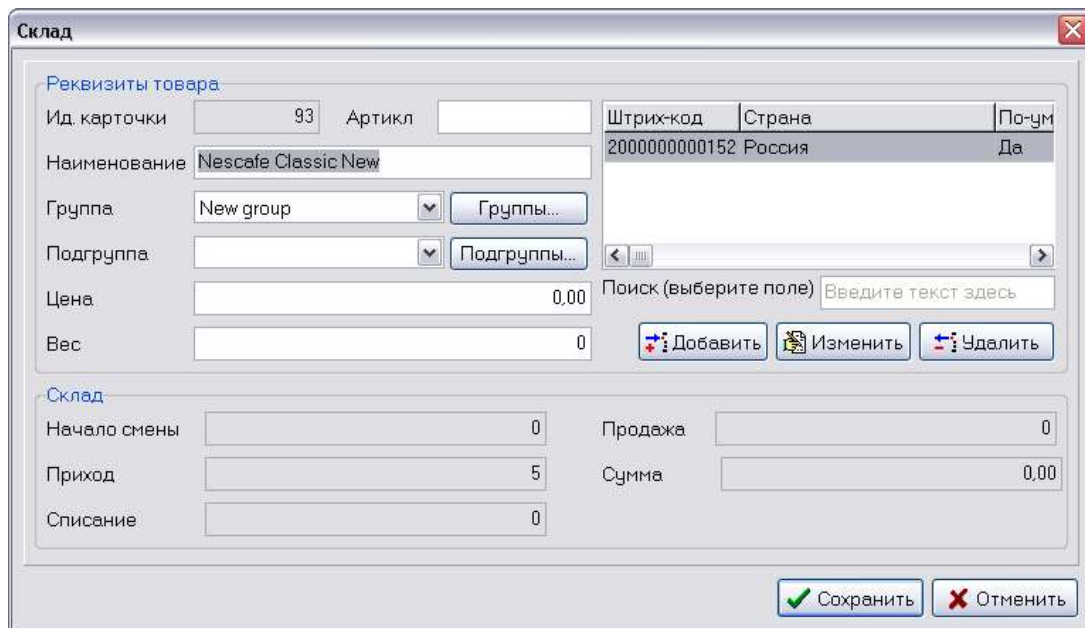
- Для завершения работы в режиме «Накладные» нажмите кнопку «Заккрыть» или клавишу «Esc».

Изменение цены товара на начало смены.

Изменение цены товара на начало смены может производить пользователь с правами старшего оператора и выше.

- Для изменения цены или количества товара в окне «Склад», выберите или найдите с помощью группы, инструментов поиска нужный товар.

- Нажмите кнопку «Изменить», откроется диалог редактирования товара.



- Для изменения цены установите курсор в поле «Цена» и введите новое значение.
- Нажмите кнопку «Сохранить» или клавишу «Enter» для сохранения новых значений, для отмены изменений нажмите кнопку «Отмена» или клавишу «Esc».

Примечание:

Цену товара можно изменить в режиме «Касса» с правами пользователя старший оператор и выше.

Добавление новых товаров.

Добавлять новые и изменять текущие товары может производить пользователь с правами менеджера и выше.

- Для добавления нового товара в окне «Склад» нажмите кнопку «Добавить» или клавишу «Insert», откроется диалог редактирования товара.

- Заполните строки в поле «Реквизиты товара». Нажмите кнопку «Сохранить» или клавишу «Enter» для сохранения, для отмены изменений нажмите кнопку «Отмена» или клавишу «Esc».
- Для изменения существующего товара выберите или найдите с помощью группы, инструментов поиска нужный товар.
- Нажмите кнопку «Изменить», заполните в строках новые значения о товаре.
- Нажмите кнопку «Сохранить» или клавишу «Enter» для сохранения, для отмены изменений нажмите кнопку «Отмена» или клавишу «Esc».

Инвентаризация товаров на складе.

Инвентаризация товаров производится для корректировки данных о количестве товара по документам, с фактическим количеством товара на складе.

- Для инвентаризации товара нажмите кнопку «Инвентаризация» в окне «Склад», откроется окно «Инвентаризация».

Инвентаризация

Документы инвентаризации

Дата документа	Номер документа	Статус документа
----------------	-----------------	------------------

Поиск (выберите поле) Введите текст здесь

✓ Применить документ + Создать документ Изменить документ Удалить документ

Документ

Наименование	Идент-р	Расчетный остаток	Фактический остаток	Цена	Инвентаризация	Стоимость
--------------	---------	-------------------	---------------------	------	----------------	-----------

Добавить Изменить Удалить

Печать Закрыть

- Нажмите кнопку «Создать документ», введите номер документа и дату. Нажмите кнопку «Сохранить» для создания документа.

Документ инвентаризации

Номер документа 1

Дата документа 07.05.2008

Сохранить Отменить

- Для добавления товаров в документ инвентаризации с различным фактическим количеством и количеством по документам, в поле «Документ» нажмите кнопку «Добавить», откроется окно «Выбор товара».

Наименование	Идент-р	Штрих-Код	Цена	Конец смены	Продажа	Сумма	Начало см
Burn 0.25	80	475	45,00	702	2	110,00	
COLLINS	41	8	0,00	1	0	0,00	
Nescafe Classic	92	2000000000114	88,00	1056	0	0,00	1
Nescafe Classic New	93	2000000000152	0,00	5	0	0,00	
Nescafe Gold	91	2000000000107	0,00	0	0	0,00	
Рабочие перчатки	48	203	17,00	50	0	0,00	
Red Bull	87	492	40,00	29	0	0,00	
Trend	40	185	8,00	93	0	0,00	
Trend lights	42	186	44,65	100	0	0,00	
Winston Lights	1	500	0,01	59	0	0,00	
БОНАКВА негазир. 0.5	75	453	20,40	-4	0	0,00	
БОНАКВА негазир. 0.5	76	461	15,00	27	0	0,00	

Поиск (Штрих-Код)

Выбрано: Рабочие перчатки

Количество

По документам По факту

- Выберите или найдите с помощью группы, инструментов поиска нужный товар, в поле «Количество» заполните строки «По документам» и «По факту», нажмите кнопку «Добавить». Повторите операцию если необходимо добавить другие товары. Для выхода и продолжения оформления документа инвентаризации нажмите кнопку «Закреть»

В таблице поля «Документ» будут отражены данные инвентаризации.

Наименование	Идент-р	Расчетный остаток	Фактический остаток	Цена	Инвентаризация	Стоимость
Рабочие перчатки	48	50	45	17,00	-5	-85,00

- Для изменения данных товара нажмите кнопку «Изменить», для удаления товара из документа кнопку «Удалить».
- Для проведения документа нажмите кнопку «Применить документ».

После этого инвентаризация будет закончена.